

Форма отчета о результатах самообследования
общеобразовательной организации, имеющей структурные подразделения,
реализующие общеобразовательные программы **дошкольного образования**
Детский сад «Буратино» п. Авангард

(наименование образовательной организации, СП)

2025 год

(отчетный период)

Общие сведения об образовательной организации

Наименование образовательной организации	Структурное подразделение Авангардского филиала государственного бюджетного общеобразовательного учреждения Самарской области средней общеобразовательной школы «Образовательный центр» имени Героя Советского Союза Ваничкина Ивана Дмитриевича с. Алексеевка муниципального района Алексеевский Самарской области – Детский сад «Буратино»
Руководитель	Чередникова Елена Александровна
Адрес организации	446643, Самарская область, Алексеевский район, п. Авангард, ул. Советская, д. 5А
Телефон, факс	884671 48376
Адрес электронной почты	uv.doo_bur@b3edu.ru
Учредитель	Самарская область
Дата создания	2011 год
Лицензия	№Л035-01213-63/00199819 от 24.06.2015 г.

Детский сад «Буратино» п. Авангард расположен в центре поселка. Здание детского сада построено по типовому проекту. Проектная наполняемость рассчитана на 36 мест. Общая площадь здания 893,1 кв.м., из них площадь помещений, используемых непосредственно для нужд образовательного процесса 101,8 кв.м.

Цель деятельности Детского сада – осуществление образовательной деятельности по реализации образовательных программ дошкольного образования.

Предметом деятельности Детского сада является формирование общей культуры, развитие физических, интеллектуальных, нравственных, эстетических и личностных качеств, формирование предпосылок учебной деятельности, сохранение и укрепление здоровья воспитанников.

Режим работы Детского сада «Буратино» п. Авангард: с 7.00 до 19.00, кроме выходных (суббота, воскресенье) и праздничных дней согласно Трудовому кодексу Российской Федерации.

В режиме полного дня (12-ти часовое пребывание воспитанников) функционирует 1 разновозрастная группа общеразвивающей направленности с численностью детей 13 человек (от 1,5 лет до 7 лет). В режиме полного дня (10,5 часов) функционирует 1 разновозрастная комбинированная группа с численностью детей 11 человек (от 5 до 7 лет) – дети с ограниченными возможностями здоровья (тяжелые нарушения речи).

I. Аналитическая часть, включающая оценку деятельности образовательной организации в соответствии с п. 6 и 7 Порядка проведения самообследования образовательной организации, утвержденного приказом Министерства образования и науки Российской Федерации от 14.06.2013 №462 «Об утверждении Порядка проведения самообследования образовательной организацией».

Оценка образовательной деятельности

Образовательная деятельность в Детском саду организована в соответствии с Федеральным законом от 29.12.2012 № 273-ФЗ «Об образовании в Российской Федерации», федеральным государственным образовательным стандартом дошкольного образования, утвержденным приказом Минобрнауки России от 17.10.2013 № 1155 (далее – ФГОС ДО).

Детский сад функционирует в соответствии с требованиями СП 2.4.3648-20 «Санитарно-эпидемиологические требования к организациям воспитания и обучения, отдыха и оздоровления детей и молодежи» и требованиями СанПиН 1.2.3685-21 «Гигиенические нормативы и требования к обеспечению безопасности и (или) безвредности для человека факторов среды обитания».

Образовательная деятельность ведется на основании утвержденной основной образовательной программы дошкольного образования (далее – ООП ДО), которая составлена в соответствии с ФГОС ДО, на основании федеральной образовательной программы дошкольного образования, утвержденной приказом Минпросвещения России от 25.11.2022 № 1028 (далее – ФОП ДО), санитарно-эпидемиологическими правилами и нормативами. Образовательная деятельность в отношении обучающихся с ограниченными возможностями здоровья осуществляется по адаптированной основной общеобразовательной программе дошкольного образования, которая составлена на основании федеральной адаптированной образовательной программы дошкольного образования (ФАОП ДО), утвержденной приказом Минпросвещения России от 24.11.2022 № 1022. Реализация коррекционно-педагогической работы осуществляется с учетом рекомендаций ПМПК. Образовательные программы, реализуемые в Детском саду «Буратино» п. Авангард, направлены на создание условий для всестороннего развития детей: позитивной социализации, личностного развития, формирования инициативы и творческих способностей на основе сотрудничества со взрослыми и сверстниками. Содержание образовательной деятельности охватывает все виды детской деятельности и образовательные области.

Воспитательная работа строится на основе программы воспитания и календарного плана воспитательной работы, которые являются частью основной образовательной программы дошкольного образования. С 1 сентября 2025 года календарный план воспитательной работы скорректирован согласно Перечню мероприятий, рекомендуемых к реализации в рамках календарного плана воспитательной работы на 2025/2026 учебный год.

По итогам мониторинга за 2025 год родители (законные представители) воспитанников выражают удовлетворенность воспитательным процессом в Детском саду, что отразилось на результатах анкетирования, проведенного 22.12.2025. Вместе с тем, родители высказали пожелания по введению мероприятий в календарный план воспитательной работы Детского сада, например — проводить осенние и зимние спортивные мероприятия на открытом воздухе совместно с родителями. Предложения родителей будут рассмотрены и при наличии возможностей Детского сада включены в календарный план воспитательной работы на второе полугодие 2026 года.

Чтобы выбрать стратегию воспитательной работы, в 2025 году был организован ежегодный анализ состава семей воспитанников.

Характеристика семей по составу

Состав семьи	Количество семей	Процент от общего количества семей воспитанников
Полная	11	65%
Неполная с матерью	6	40%
Неполная с отцом	0	0%
Оформлено опекунов	0	0%

Характеристика семей по количеству детей

Количество детей в семье	Количество семей	Процент от общего количества семей воспитанников
Один ребенок	2	12%
Два ребенка	4	23%
Три ребенка и более	11	65%

Воспитательная работа Детского сада строится с учетом индивидуальных особенностей детей, с использованием разнообразных форм и методов, в тесной взаимосвязи воспитателей, специалистов и родителей. Детям из неполных семей уделяется большее внимание в первые месяцы после зачисления в Детский сад.

Во исполнение указа Президента РФ от 16.01.2025 №28 в 2025 году в Детском саду реализовывались мероприятия, приуроченные к Году защитника Отечества.

Тематические мероприятия Года защитника Отечества предусматривали взаимодействие со всеми участниками образовательных отношений. Так, с воспитанниками проводили «семейный» блок занятий познавательного цикла в формате бесед и дискуссий по следующим тематикам:

- «День воинской славы»;
- мероприятия, посвященные 80-летию Великой Победы: участие в окружной акции «Белый журавлик», участие в международной акции «Читаем детям о войне», посещение мероприятий в Авангардском СДК;
- экскурсии в Авангардский музей боевой и трудовой славы имени Героя Советского Союза И.Д. Ваничкина;

Для взаимодействия с родителями реализовывали совместный проект «Стена памяти». В рамках проекта предусмотрели микроформаты участия:

- рассказ о членах семьи-героях Великой Отечественной войны и специальной военной операции.

Вывод: Образовательный процесс организован в соответствии с требованиями, предъявляемыми законодательством к дошкольному образованию. Он направлен на сохранение и укрепление здоровья воспитанников, предоставление равных возможностей для полноценного развития каждого ребенка, на создание благоприятных условий обучения и развития детей, а также на создание условий для самоопределения и социализации обучающихся на основе социокультурных, духовно-нравственных ценностей и принятых в российском обществе правил и норм поведения в интересах человека, семьи, общества и государства, формирование у обучающихся духовно-нравственных ценностей, уважения к человеку труда и старшему поколению. Образовательный процесс осуществляется с позиции лично-ориентированной педагогической системы: разностороннее, свободное и творческое развитие каждого ребенка, реализация его индивидуального потенциала, обеспечение комфортных, бесконфликтных и безопасных условий развития воспитанников. Обязательным условием сопровождения образовательного процесса является психолого-педагогическая поддержка всех участников образовательных отношений.

Дополнительное образование

В Детском саду в 2025 году дополнительные общеразвивающие программы реализовались по физкультурно-оздоровительному направлению. Источник финансирования: средства бюджета. Подробная характеристика — в таблице.

№	Направленность / Наименование программы	Форма организации	Возраст	Год, количество воспитанников		Бюджет
				2024	2025	
1						
2.1	Школа мяча	групповые занятия	5-7 лет	12	9	

Анализ родительского опроса, проведенного в декабре 2025 года, показывает, что дополнительное образование в Детском саду реализуется достаточно активно, наблюдается незначительное снижение посещаемости занятий в сравнении с 2024 годом в связи с сокращением численности детей. Детский сад планирует во втором полугодии 2026 года начать реализовывать новые программы дополнительного образования в области технической и естественнонаучной направленности.

Результативность образовательной деятельности

Традиционно воспитанники Детского сада принимают участие в различных конкурсных мероприятиях. Результативность участия представлена в таблице.

№ п/п	Уровень	Мероприятие	Результат
1	районный	Районный этап Международного детского экологического форума «Изменение климата глазами детей-2025»	I, II, III место
		Районный этап окружной выставки декоративно-прикладного творчества «Подарки зимушки-зимы»	Диплом I, III степени, лауреат II степени
2	окружной	Окружной этап Международного детского экологического форума «Изменение климата глазами детей-2025»	III место
		Окружной конкурс экспозиционных выставок мини-музеев Детских садов «Мы помним! Мы гордимся!»	I место
		Открытый окружной фестиваль технического творчества «Победный май»	III место
		Территориальный этап регионального Чемпионата «Будущие профессионалы 5+»	участие
3	региональный	I Областной детский конкурс среди воспитанников дошкольных образовательных учреждений «Безопасные приключения»	лауреат

Взаимодействие с социальными партнерами

В течение 2025 года Детский сад продолжил взаимодействие с социальными партнерами: музей боевой и трудовой славы имени Героя Советского Союза И.Д. Ваничкина, ЦДОД «Развитие» с. Алексеевка, Авангардская сельская библиотека, Авангардский СДК, подразделения МЧС, ГИБДД.

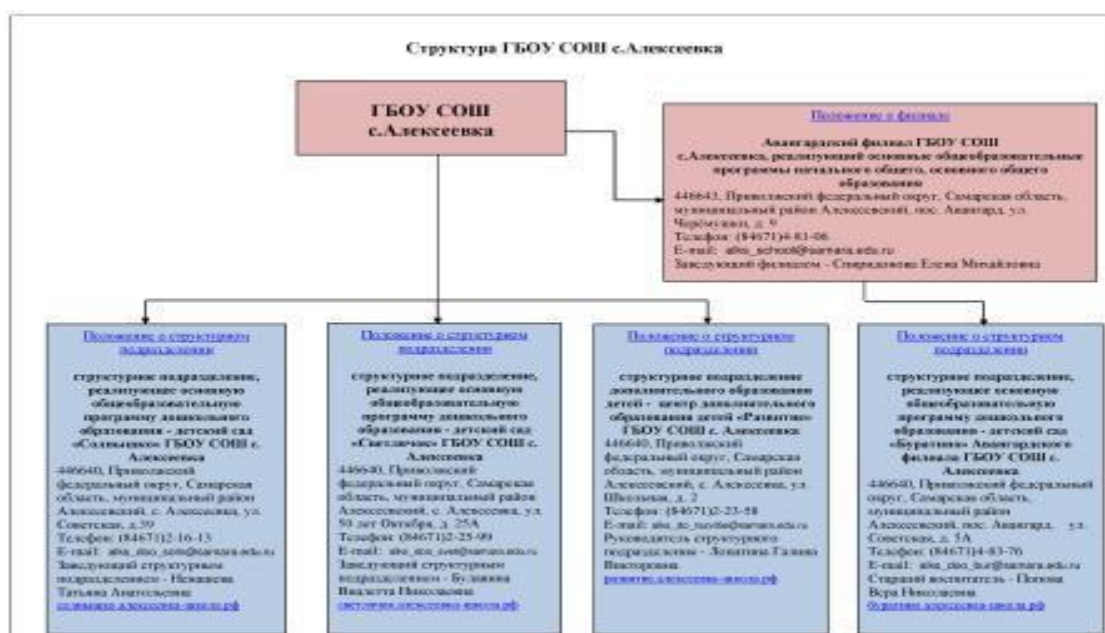
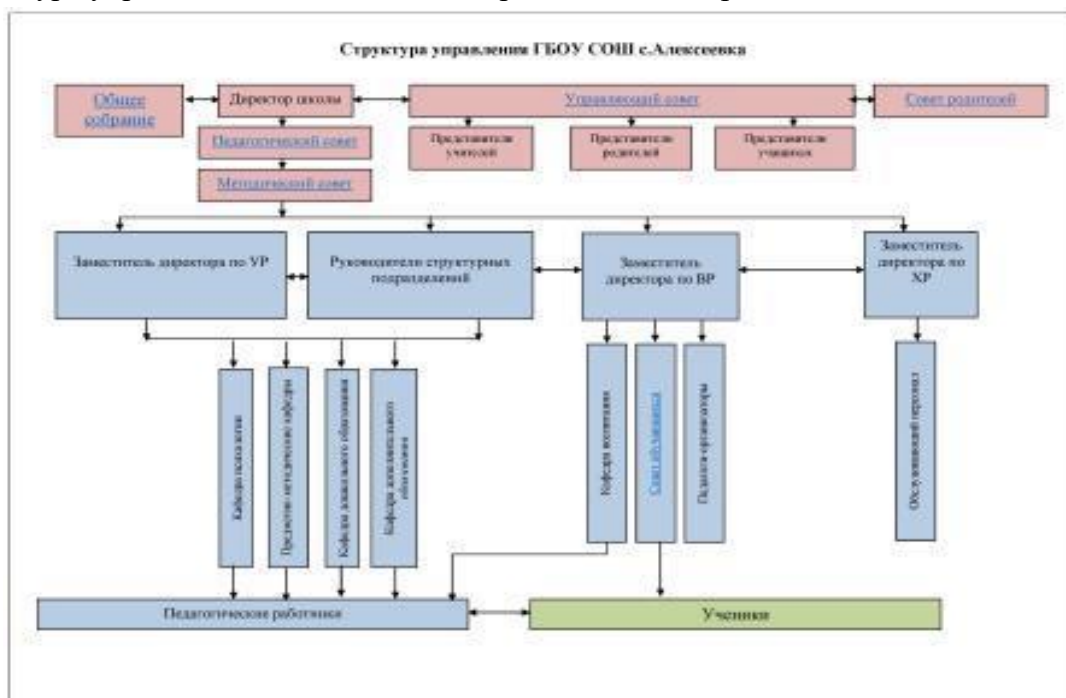
В течение 2025 года продолжилась работа по организации дуального обучения студентов ГБПОУ СО «Алексеевский государственный техникум». Также на базе Детского сада было

организовано прохождение производственной (преддипломной) практики студентов ГБПОУ СО «Самарский социально-педагогический колледж».

Вывод: социальное партнерство является неотъемлемой частью образовательной системы. Благодаря этому воспитанники получают возможность расширить свой кругозор, раскрыть свои таланты, успешно адаптироваться и социализироваться в окружающей среде. Также благодаря социальному партнерству повышается качество образовательных услуг и уровень реализации федерального государственного образовательного стандарта дошкольного образования, происходит рост профессиональной компетентности педагогов.

Оценка системы управления организацией

Структура управления деятельностью образовательной организации



Управление осуществляется в соответствии с действующим законодательством Российской Федерации и Самарской области, Уставом Учреждения, которое основано на принципах единоначалия и коллегиальности. Единоличным исполнительным органом является директор,

который осуществляет текущее руководство деятельностью Учреждения. Коллегиальными органами являются: Управляющий совет Учреждения, общее собрание работников Учреждения, Педагогический совет Учреждения, Малый педагогический совет. На этом уровне решаются принципиальные по важности вопросы жизни и деятельности образовательной организации в целом, в том числе структурных подразделений. Обеспечивается гласность и открытость в работе детского сада. Функционирует профессиональный союз работников образования.

В целях учета мнения родителей (законных представителей) обучающихся по вопросам управления Учреждением и при принятии локальных актов, затрагивающих их права и интересы, создаются Советы родителей.

Управление осуществляется на основе демократии, гласности, самоуправления. Стратегическое руководство образовательной политикой принадлежит выборному представительному органу – Управляющему совету Учреждения. Непосредственное управление педагогическим процессом осуществляет директор Учреждения совместно со старшим воспитателем детского сада.

В 2025 году состоялось 4 заседания малого педагогического совета, на которых решались следующие вопросы:

1. Результаты коррекционно-развивающей работы по итогам 2024-2025 учебного года.
2. Результаты мониторинга, направленного на выявление детей группы риска среди воспитанников общеразвивающей группы.
3. Планирование коррекционно-развивающей работы на 2024-2025 учебный год.
4. Планирование работы в рамках Программы воспитания ДОО.
5. Рассмотрение кандидатур к участию в конкурсах профессионального мастерства.

В 2025 году проведено 4 общих родительских собрания. Взаимодействие с родителями осуществляется также через использование мессенджеров (МАХ), сотовой связи, социальной сети ВКонтакте на странице ДОО.

Таким образом, деятельность Детского сад «Буратино» осуществляется в соответствии с нормативно-правовыми актами, регулирующими управление в образовательной организации, в том числе с привлечение родительской общественности.

Оценка содержания и качества подготовки обучающихся

В 2025 году обучение воспитанников происходило полностью на основе ООП ДО, разработанной в соответствии с ФООП ДО. По итогам контрольного периода освоения образовательных программ была организована педагогическая диагностика уровня развития детей. Педагоги использовали следующие формы диагностики:

- диагностические занятия (по каждому разделу программы);
- диагностические срезы;
- наблюдения, итоговые занятия.

При организации педагогической диагностики были использованы диагностические карты освоения ОП ДО в каждой возрастной группе, разработанные Н.В. Верещагиной. Карты включают анализ уровня развития воспитанников в рамках целевых ориентиров дошкольного образования и качества освоения образовательных областей. Результаты качества освоения ОП ДО на конец 2025 года выглядят следующим образом:

Уровень развития воспитанников	Выше нормы		Норма		Ниже нормы		Итого	
	Кол-во	%	Кол-во	%	Кол-во	%	Кол-во	% воспитанников в пределе нормы

в рамках целевых ориентиров	0	0	95,5%		1	4,5	28	95,5%
-----------------------------------	---	---	-------	--	---	-----	----	-------

В апреле-мае 2025 года педагоги Детского сада проводили обследование воспитанников подготовительной группы на предмет оценки сформированности предпосылок к учебной деятельности в количестве 8 человек. Задания позволили оценить уровень сформированности предпосылок к учебной деятельности: возможность работать в соответствии с фронтальной инструкцией (удержание алгоритма деятельности), умение самостоятельно действовать по образцу и осуществлять контроль, обладать определенным уровнем работоспособности, а также вовремя остановиться в выполнении того или иного задания и переключиться на выполнение следующего, возможностей распределения и переключения внимания, работоспособности, темпа, целенаправленности деятельности и самоконтроля.

Результаты педагогического анализа показывают преобладание детей с высоким и средним уровнями развития при прогрессирующей динамике на конец учебного года, что говорит о результативности образовательной деятельности в Детском саду.

Оценка организации учебного процесса

В основе образовательного процесса в Детском саду лежит взаимодействие педагогических работников, администрации и родителей. Основными участниками образовательного процесса являются дети, родители, педагоги.

Основные формы организации образовательного процесса:

- совместная деятельность педагогического работника и воспитанников в рамках организованной образовательной деятельности по освоению основной общеобразовательной программы;
- самостоятельная деятельность воспитанников под наблюдением педагогического работника.

Занятия в рамках образовательной деятельности ведутся по подгруппам. Продолжительность занятий соответствует СанПиН 1.2.3685-21 и составляет:

- в группах с детьми от 1,5 до 3 лет — до 10 мин;
- в группах с детьми от 3 до 4 лет — до 15 мин;
- в группах с детьми от 4 до 5 лет — до 20 мин;
- в группах с детьми от 5 до 6 лет — до 25 мин;
- в группах с детьми от 6 до 7 лет — до 30 мин.

Между занятиями в рамках образовательной деятельности предусмотрены перерывы продолжительностью не менее 10 минут.

Основной формой занятия является игра. Образовательная деятельность с детьми строится с учётом индивидуальных особенностей детей и их способностей. Выявление и развитие способностей воспитанников осуществляется в любых формах образовательного процесса.

В Детском саду для решения образовательных задач используются как новые формы организации процесса образования (проектная деятельность, образовательная ситуация, образовательное событие, обогащенные игры детей в центрах активности, проблемно-обучающие ситуации в рамках интеграции образовательных областей и другое), так и традиционных (фронтальные, подгрупповые, индивидуальные занятий).

Занятие рассматривается как дело, занимательное и интересное детям, развивающее их; деятельность, направленная на освоение детьми одной или нескольких образовательных областей, или их интеграцию с использованием разнообразных педагогически обоснованных форм и методов работы, выбор которых осуществляется педагогом.

Во исполнение постановления Правительства РФ от 11.10.2023 № 1678 в сентябре 2024 года проведен мониторинг информационной-образовательной среды организации. По итогам выявили, что педагоги и обучающиеся обеспечены необходимым оборудованием.

Электронное обучение воспитанников в Детском саду «Буратино» не организовано и не осуществляется.

В 2025 году в Детском саду числилось 2 воспитанника из семей участников специальной военной операции (далее – СВО). В связи с этим организовали работу по их сопровождению в соответствии с Алгоритмом, направленным письмом Минпросвещения России от 11.08.2023 № АБ-3386/07). Для этого провели с детьми собеседование при поступлении, чтобы оценить эмоциональную уравновешенность и устойчивость. В последствии организовали мониторинг актуального психического состояния в период адаптации (первые две недели).

Дополнительно педагог-психолог проводит раз в месяц диагностику состояния воспитанников. Их психологический профиль не потребовал разработки индивидуальной программы психолого-педагогического сопровождения. Однако для поддержания благоприятного психологического климата в Детском саду в программу воспитания добавлены профилактические и просветительские мероприятия.

Оценка качества кадрового обеспечения

В детском саду работает 3 педагога.

Аттестационные категории педагогических работников

Аттестационная категория	Количество (чел.)	%
Высшая	1	33,3%
Первая	1	33,3%
Категория отсутствует	1	33,3%
Аттестация на соответствие занимаемой должности	0	0
всего	3	100%

Уровень образования педагогических работников

Образование	Количество (чел.)	%
Высшее	1	33%
в том числе педагогическое	1	33%
Среднее	2	67%
в том числе педагогическое	2	67%
Без педагогического образования	0	0%
всего	3	100%

Курсы повышения квалификации в 2025 году прошли все педагоги Детского сада.

Кобенко Валерия Игоревна	08.09.2025-13.09.2025 Планирование образовательной деятельности с детьми раннего возраста в соответствии с ФГОС ДО, 36 ч., ГАУ ДПО СО ИРО
Кутепова Мария Алексеевна	27.10.2025-31.10.2025 Профилактика и разрешение конфликтных ситуаций в образовательной организации

	средствами медиации, 36 ч., ГБУ ДПО СО Центр профессионального образования
	10.11.2025-14.11.2025 Техники и технологии психологического консультирования в образовательной организации, 36 ч., ГБУ ДПО СО Региональный социопсихологический центр
Миронова Екатерина Вячеславовна	29.09.2025-04.10.2025 Мини-музей в ДОО как средство приобщения детей дошкольного возраста к истории и культурному наследию народов России, 36 ч., ГАУ ДПО СО ИРО

Информация о педагогическом стаже

до 5 лет	от 6 лет до 10 лет	11 лет и более
1	0	2

Педагоги постоянно повышают свой профессиональный уровень, эффективно участвуют в работе методических объединений, знакомятся с опытом работы своих коллег и других дошкольных учреждений, а также саморазвиваются. Все это в комплексе дает хороший результат в организации педагогической деятельности и улучшении качества образования и воспитания дошкольников.

В 2025 году педагоги посещали различные методические мероприятия окружного и регионального уровней. Опыт работы в рамках образовательной области «Социально-коммуникативное развитие» в части формирования основ безопасного поведения на окружном семинаре-практикуме «Безопасность на дороге превыше всего!» представили старший воспитатель Кутепова М.А. и воспитатель Смагина Е.В.

Кадровый состав имеет высокий потенциал, готов к повышению квалификации. Необходимо продолжить мотивировать педагогов к транслированию педагогического опыта и мастерства через окружные методические объединения, вебинары, семинары и т.д.

Вывод: Педагогический состав имеет высокий потенциал. Регулярное повышение квалификации по актуальным вопросам обучения и воспитания детей дошкольного возраста положительно сказывается на результатах образовательного процесса. Важно стимулировать педагогов к дальнейшему повышению квалификации, самообразованию, участию в конкурсах профессионального мастерства, транслированию опыта практической деятельности в педагогическом сообществе.

Материально-техническое обеспечение образовательного процесса

Образовательный процесс в Детском саду «Буратино» оснащен учебно-методическим комплексом, наглядными и дидактическими пособиями, необходимым игровым оборудованием, детской литературой. В группах оборудованы книжные уголки в соответствии с возрастными особенностями воспитанников. Педагогами используются технические средства (ноутбук, проектор).

Информационное оснащение позволяет:

- планировать, фиксировать ход и результаты образовательного процесса и мониторингов;
- осуществлять электронный документооборот с различными организациями, в том числе в рамках межведомственного взаимодействия;
- осуществлять работу в сети Интернет на официальном сайте ОО, странице в социальной сети ВКонтакте.

Информационно-техническое оснащение детского сада требует обновления (оргтехника) и пополнения (средства видео- и фотозаписи, ноутбук, проектор). Также требует обновления учебно-методический материал. Дидактический и наглядный материал имеет высокий процент износа.

Детский сад «Буратино» размещен в двухэтажном кирпичном типовом здании 1983 года постройки. Здание оборудовано системами центрального отопления, водоснабжения и водоотведения, электрическими водонагревателями.

Территория детского сада имеет ограждение по всему периметру. На территории располагаются 2 прогулочные площадки, оборудованные песочницами и теньвыми навесами. Также имеется цветник. Площадка для проведения спортивных занятий на свежем воздухе не оборудована спортивными сооружениями.

Для организации образовательной деятельности используются 2 групповых помещения с игровыми комнатами, туалетными, моечными, спальнями, раздевалками. Групповые оснащены необходимой мебелью и оборудованием в соответствии с возрастом детей. Игровые разделены на зоны в соответствии с видами детской деятельности (познавательно-исследовательская, изобразительная, конструирование, игровая, коммуникативная, музыкальная, двигательная, восприятие художественной литературы, ручной труд и самообслуживание).

Развивающая среда привлекательна, интересна, выразительна. Среда стимулирует развитие у дошкольников самостоятельности, общительности, доброжелательности, чувства собственного достоинства. При создании развивающей среды учитывается принцип интеграции, индивидуальные особенности развития каждого воспитанника, потребности ребёнка, как в совместной деятельности, так и в индивидуальной, ориентируясь на «зону ближайшего развития». Предметно-развивающая среда соответствует требованиям ООП ДО и АООП ДО:

- Образовательное пространство в группе в достаточной мере оснащено средствами обучения и воспитания, соответствующими материалами.
- Трансформируемость пространства заключается в возможности изменений предметно-пространственной среды в зависимости от образовательной ситуации, а также от меняющихся интересов и возможностей детей.
- Полифункциональность материалов предполагает возможность разнообразного использования различных составляющих предметной среды. Например, детской мебели, матов, мягких модулей, ширм и т.д.
- Вариативность среды предполагает наличие различных пространств, а также разнообразных материалов, игр, игрушек и оборудования, обеспечивающих свободный выбор детей. Периодическая сменяемость материала, появление новых предметов, стимулирующих художественно-эстетическую деятельность детей.
- Доступность среды предполагает свободный доступ детей, в том числе с ОВЗ к играм, пособиям.
- Безопасность среды предполагает соответствие всех её элементов требованиям по обеспечению надёжности и безопасности их использования.

Разнообразие развивающего пространства обеспечивает развитие детской инициативы и самостоятельности. В зависимости от тематической недели происходит смена наполняемости РППС необходимыми пособиями и элементами.

Развивающая среда учитывает гендерные особенности воспитанников (игровые зоны для мальчиков и девочек), есть зона уединения.

Мебель и игровое оборудование соответствует санитарно-эпидемиологическим и психолого-педагогическим требованиям. Мебель в групповых комнатах учитывает антропометрические характеристики детей.

В детском саду имеются специально оборудованные помещения для проведения физкультурных и музыкальных занятий (зал совмещен), коррекционно-развивающих занятий учителя-логопеда и педагога-психолога. Пищеблок и прачечная оснащены необходимым исправным оборудованием и инвентарем.

В детском саду соблюдаются принципы **рационального питания** детей дошкольного возраста с целью укрепления здоровья. В детском саду организовано 4-х разовое питание: завтрак, второй завтрак, обед и уплотненный полдник. Для эффективной организации питания в детском саду разработано примерное 10-дневное меню, где указана калорийность приготавливаемых блюд, содержание питательных веществ. Завтрак включает в себя молочные каши, запеканки, напитки (чай или молочные напитки), бутерброд. На второй завтрак выдаются соки, фрукты, кисломолочная продукция. Обед состоит из первого блюда (мясные и рыбные супы), второго блюда (гарнир и изделие из мяса и рыбы: котлеты, тефтели, биточки) и третьего блюда (напитки). Проводится витаминизация третьих блюд аскорбиновой кислотой или витамином С. Для полноценной витаминизации в обед включаются различные овощные салаты (из свежих и вареных овощей). Уплотненный полдник состоит из выпечки (плюшки, рогалики, ватрушки, оладьи, манные биточки), различных каш, кисломолочных продуктов, кондитерских изделий (пряники, вафли, печенье) и напитка (кисель, чай). Родители (законные представители) имеют возможность ознакомиться с ежедневным меню в информационном уголке.

Контроль за качеством организации питания в детском саду осуществляется сотрудником медицинской организации и бракеражной комиссией.

Периодическое медицинское обследование воспитанников позволяет вовремя выявить отклонения в физическом развитии.

В течение 2025 года количество пропусков воспитанниками образовательной организации по болезни составило 7,6 дней на одного ребенка, что характеризует снижение прошлогоднего показателя. Достаточно высокий уровень показателя заболеваемости по итогам года связано с неблагоприятной эпидемиологической обстановкой в связи с распространением вирусных инфекций.

Случаи детского травматизма в детском саду отсутствуют.

В организации соблюдаются требования охраны труда, правила пожарной и электробезопасности, а также инструкции по антитеррористической защищенности объекта. Инструктажи и тренировки проводятся в соответствии с графиком в течение всего года. В детском саду обеспечивается выполнение должностных инструкций. В условиях риска распространения новой коронавирусной инфекции в учреждении действует пропускной режим с обязательной термометрией, обязательно использование средств индивидуальной защиты органов дыхания. Посещение организации третьими лицами (доставка продуктов, осуществление текущего мелкого ремонта) фиксируется в журнале посещений.

Периметр территории огорожен забором. Ворота и калитка закрыты от проникновения на территорию посторонних лиц. Ворота и калитка закрываются на ключ.

В здании функционирует система видеонаблюдения. Одна камера фиксирует входную группу здания снаружи, вторая камера фиксирует вход в здание изнутри. Контрольно-пропускной пункт отсутствует. Контроль входа в здание осуществляет старший воспитатель и зав.хозяйством. Контроль за въездом автотранспорта на территорию учреждения осуществляет зав.хозяйством.

Для передачи тревожного сигнала у сторожа имеется телефон. В здании имеется ручной металлоискатель, переносная лампа аварийного освещения. По периметру здания имеется исправное освещение. Здание оборудовано тревожной сигнализацией «Приток А4», системой пожароизвещения «Сириус», оборудованием «Стрелец-Мониторинг». Система пожароизвещения оборудована датчиками задымления, сигнальными оповещателями, ручными извещателями (кнопка), световыми

табличками «ПОЖАР» и «ВЫХОД». В помещениях детского сада находятся огнетушители в количестве 11 штук. Также здание оборудовано внутренним водоснабжением пожаротушения в количестве 4 ПК. Количество эвакуационных путей в случае возникновения ЧС – 9 шт.

Доступная среда для воспитанников с ограниченными возможностями здоровья организована в соответствии с требованиями нормативно-правовых актов. Так, здание оборудовано информационными табличками с дублированием надписей рельефно-точечным шрифтом Брайля, кнопкой вызова сотрудника для лиц с нарушениями опорно-двигательного аппарата, имеется съемный пандус, стены помещений 1 этажа оборудованы поручнями для передвижения таких воспитанников, эргономичные ручки на входных дверях, тактильные плитки, тактильные мнемосхемы с рельефным планом здания, тактильные пиктограммы, обустроен туалет (опорные поручни, кнопка вызова сотрудника).

Вывод: Детский сад «Буратино» располагает необходимым оборудованием для безопасного осуществления образовательной деятельности. Имеется ряд проблем в материально-техническом оснащении. Устаревшая мебель требует замены. На участке ДОО необходима установка малых архитектурных форм и спортивных сооружений.

Оценка функционирования внутренней системы оценки качества образования

В Детском саду утверждено положение о внутренней системе оценки качества образования от 31.08.2021 г. Мониторинг качества образовательной деятельности в 2025 году показал хорошую работу педагогического коллектива по всем показателям.

Состояние здоровья и физического развития воспитанников удовлетворительные. 89 % детей успешно освоили образовательную программу дошкольного образования в своей возрастной группе. Воспитанники подготовительных групп показали высокие показатели готовности к школьному обучению. В течение года воспитанники Детского сада успешно участвовали в конкурсах и мероприятиях различного уровня.

В период с 22.12.2025 г. по 24.12.2025 г. проводилось анкетирование 17 родителей, получены следующие результаты:

- доля респондентов, положительно оценивающих доброжелательность и вежливость работников организации — 81 процент;
- доля респондентов, удовлетворенных компетентностью работников организации — 72 процента;
- доля респондентов, удовлетворенных материально-техническим обеспечением организации — 65 процентов;
- доля респондентов, удовлетворенных качеством предоставляемых образовательных услуг — 84 процента;
- доля респондентов, которые готовы рекомендовать организацию родственникам и знакомым — 92 процента.

Анкетирование родителей показало высокую степень удовлетворенности качеством реализации образовательных программ и предоставляемых услуг по присмотру и уходу за воспитанниками.

Заключение

Таким образом, в детском саду наблюдается потребность в обновлении материально-технической базы, пополнении и обновлении развивающей среды наглядными и дидактическими пособиями, развивающими играми, пособиями естественно-научной и технической направленности для совершенствования образовательного процесса в данном направлении.

Учитывая результаты по итогам 2025 года и возможности детского сада, намечены следующие задачи:

- совершенствовать работу по сохранению и укреплению здоровья воспитанников;
- продолжить использование различных форм работы с родителями;
- принять меры с целью пополнения и замены материально-технической базы (наглядные и развивающие пособия, игровое оборудование, оборудование для реализации программ естественно-научной и технической направленности);
- обеспечить повышение квалификации педагогов по актуальным вопросам и приоритетным направлениям развития системы образования;
- продолжать практику участия педагогов и воспитанников в различных конкурсах.

II. Показатели деятельности дошкольной образовательной организации

П/п	Показатели	Единица измерения	Значение (за отчетный период-2024 календарный год)	Значение (за период, предшествующий отчетному)
1.	Образовательная деятельность			
1.1.	Общая численность воспитанников, осваивающих образовательную программу дошкольного образования, в том числе:	человек	24	28
1.1.1.	В режиме полного дня (8 - 12 часов)	человек	24	28
1.1.2.	В режиме кратковременного пребывания (3 - 5 часов)	человек	0	0
1.1.3.	В семейной дошкольной группе	человек	0	0
1.1.4.	В форме семейного образования с психолого-педагогическим сопровождением на базе дошкольной образовательной организации	человек	0	0
1.2.	Общая численность воспитанников в возрасте до 3 лет	человек	4	6
1.3.	Общая численность воспитанников в возрасте от 3 до 8 лет	человек	20	22
1.4.	Численность/удельный вес численности воспитанников в общей численности воспитанников, получающих услуги присмотра и ухода:	человек /%		
1.4.1.	В режиме полного дня (8 - 12 часов)	человек /%	24/100%	28/100%
1.4.2.	В режиме продленного дня (12 - 14 часов)	человек /%	0	0
1.4.3.	В режиме круглосуточного пребывания	человек /%	0	0
1.5.	Численность/удельный вес численности воспитанников с ограниченными возможностями здоровья в общей численности воспитанников, получающих услуги:	человек /%		
1.5.1.	По коррекции недостатков в физическом и (или) психическом развитии	человек /%	0/0%	1/3,5%
1.5.2.	По освоению образовательной программы	человек	4/17%	4/14%

	дошкольного образования	/%		
1.5.3.	По присмотру и уходу	человек /%	0	0
1.6.	Средний показатель пропущенных дней при посещении дошкольной образовательной организации по болезни на одного воспитанника	день	7,6	8,0
1.7.	Общая численность педагогических работников, в том числе:	человек	4	3
1.7.1.	Численность/удельный вес численности педагогических работников, имеющих высшее образование	человек /%	1/25%	1/33%
1.7.2.	Численность/удельный вес численности педагогических работников, имеющих высшее образование педагогической направленности (профиля)	человек /%	1/25%	1/33%
1.7.3.	Численность/удельный вес численности педагогических работников, имеющих среднее профессиональное образование	человек /%	3/75%	2/66%
1.7.4.	Численность/удельный вес численности педагогических работников, имеющих среднее профессиональное образование педагогической направленности (профиля)	человек /%	3/75%	1/33%
1.8.	Численность/удельный вес численности педагогических работников, которым по результатам аттестации присвоена квалификационная категория, в общей численности педагогических работников, в том числе:	человек /%		
1.8.1.	Высшая	человек /%	1/25%	1/33%
1.8.2.	Первая	человек /%	1/25%	0
1.9.	Численность/удельный вес численности педагогических работников в общей численности педагогических работников, педагогический стаж работы которых составляет:	человек /%		
1.9.1.	До 5 лет	человек /%	2/50%	1/33%
1.9.2.	Свыше 30 лет	человек /%	0	0
1.10.	Численность/удельный вес численности педагогических работников в общей численности педагогических работников в возрасте до 30 лет	человек /%	0	0
1.11.	Численность/удельный вес численности педагогических работников в общей численности педагогических работников в возрасте от 55 лет	человек /%	0	0
1.12.	Численность/удельный вес численности педагогических и административно-хозяйственных работников, прошедших за последние 5 лет повышение квалификации/профессиональную переподготовку по профилю педагогической деятельности или иной осуществляемой в образовательной организации деятельности, в общей	человек /%	4/100%	3/100%

	численности педагогических и административно-хозяйственных работников			
1.13.	Численность/удельный вес численности педагогических и административно-хозяйственных работников, прошедших повышение квалификации по применению в образовательном процессе федеральных государственных образовательных стандартов в общей численности педагогических и административно-хозяйственных работников	человек /%	4/100%	3/100%
1.14.	Соотношение «педагогический работник/воспитанник» в дошкольной образовательной организации	человек /человек	1/6	1/9,3
1.15.	Наличие в образовательной организации следующих педагогических работников:			
1.15.1.	Музыкального руководителя	да/нет	нет	нет
1.15.2.	Инструктора по физической культуре	да/нет	нет	нет
1.15.3.	Учителя-логопеда	да/нет	да (внутр.совм.м.)	да (внутр.совм.)
1.15.4.	Логопеда		нет	нет
1.15.5.	Учителя-дефектолога	да/нет	нет	нет
1.15.6.	Педагога-психолога		да (внутр.совм.м.)	да (внутр.совм.)
2.	Инфраструктура			
2.1.	Общая площадь помещений, в которых осуществляется образовательная деятельность, в расчете на одного воспитанника	кв. м	4,5	3,6
2.2.	Площадь помещений для организации дополнительных видов деятельности воспитанников	кв. м	107,1	107,1
2.3.	Наличие физкультурного зала	да/нет	да (совмещен с музыкальным)	да (совмещен с музыкальным)
2.4.	Наличие музыкального зала	да/нет	да (совмещен с физкультурным)	да (совмещен с физкультурным)
2.5.	Наличие прогулочных площадок, обеспечивающих физическую активность и разнообразную игровую деятельность воспитанников на прогулке	да/нет	да	да

Директор ГБОУ СОШ с. Алексеевка _____ Чередникова Е.А.

МП